



GOBIERNO REGIONAL AREQUIPA
GERENCIA REGIONAL DE SALUD
RED DE SALUD AREQUIPA CAYLLOMA

BOLETIN EPIDEMIOLOGICO SEMANAL N.º 33 DEL 13/08/2023 AL 19/08/2023

CONTENIDO

SITUACIÓN DE LAS ENFERMEDADES TRANSMISIBLES

NOTIFICACIÓN CONSOLIDADA E IND

Casos IRA's

Casos Neumonía

SOB/ASMA

Casos EDA's

TRANSMISIBLES:

Sarampión/ Rubéola

VIH/SIDA

Tuberculosis

COVID 19

NO TRANSMISIBLES

Diabetes

Muerte Perinatal

Muerte materna

Chagas

Accidentes de tránsito

Intoxicación órganos fosforados

**Dirección Red de Salud
Arequipa Caylloma**

**Oficina de Planeamiento,
Presupuesto y Desarrollo
Institucional-R.S.A.C.**

OFICINA DE EPIDEMIOLOGÍA

Lic. María Luz Acillo Orado

Lic. Angela Villafuerte Murguía

Lic. Gisella Casa Gonzales

EQUIPO DE APOYO:

**OFICINA DE ESTADISTICA E
INFORMATICA**

2023

VIGILANCIA DE METAXENICAS

En nuestro país, las enfermedades metaxénicas y zoonóticas están asociadas a la pobreza, afectando especialmente al ámbito rural y a las zonas urbano marginales, condicionante que facilita la presencia de agentes virales, bacterianos y parasitarios, los cuales pueden causar brotes o epidemias con un elevado número de casos y letalidad variada, pudiendo, incluso hacer colapsar los servicios de salud. Sin embargo, existen otros daños endémicos, que, teniendo un curso más lento, genera una elevada carga de morbilidad. Las enfermedades metaxénicas endémicas en el país son Malaria, Dengue, Bartonelosis, Leishmaniosis, enfermedad de Chagas, Fiebre Amarilla.

Tienen una distribución regional, como consecuencia hay regiones endémicas según daño prevalente, sin embargo, en algunos casos hay una distribución local en zonas o localidades circunscritas, como en el caso del carbunco, y en otros daños ampliamente distribuidos como el dengue. - Las enfermedades metaxénicas son transmitidas por vectores, muy sensibles a las características y modificaciones del ambiente. El cambio climático va a influir en la transmisión de estas enfermedades. Actualmente, el Dengue por sus características de presentación, relacionadas con la temperatura, pluviosidad, virulencia del virus, afecta a una proporción significativa de la población del país - El incremento de vectores está asociado a la persistencia de determinantes sociales, a lo que se suma la resistencia y pérdida de susceptibilidad a drogas y productos químicos destinados al control vectorial

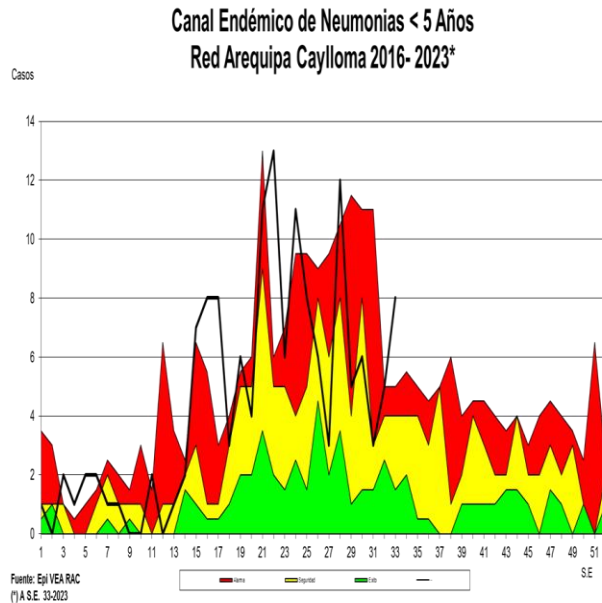
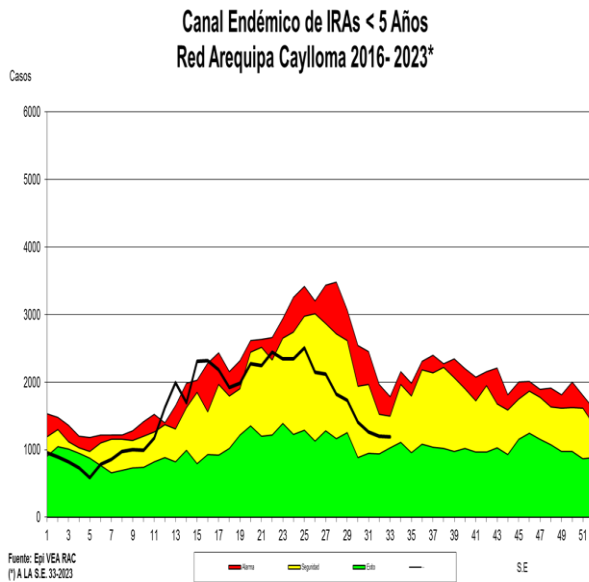
Las enfermedades metaxénicas en el Perú, en las últimas décadas constituyen los principales problemas de salud que afectan a las poblaciones más pobres de menos acceso y catalogadas entre las reemergentes, afectando grandes proporciones de población, con gran impacto sobre la salud pública nacional.

Problemas de salud pública que permanentemente amenazan la salud de la población, son condicionados por múltiples factores, algunos de los cuales la intervención del hombre es casi nula, el desencadenamiento de estas está relacionado con los desequilibrios entre las variables climatológicas, pluviosidad, movimiento migracional, temperatura, siembra y cultivos.

Dentro de los principales objetivos es de asegurar la vigilancia epidemiológica, apropiado control de vectores y la oportuna provisión de tratamientos para reducir la incidencia y la mortalidad asociada en las áreas afectadas

TENDENCIA DE LAS ENFERMEDADES BAJO VIGILANCIA EPIDEMIOLÓGICA

1. INFECCION RESPIRATORIA AGUDA (I.R.A.) EN POBLACIÓN MENOR DE 5 AÑOS

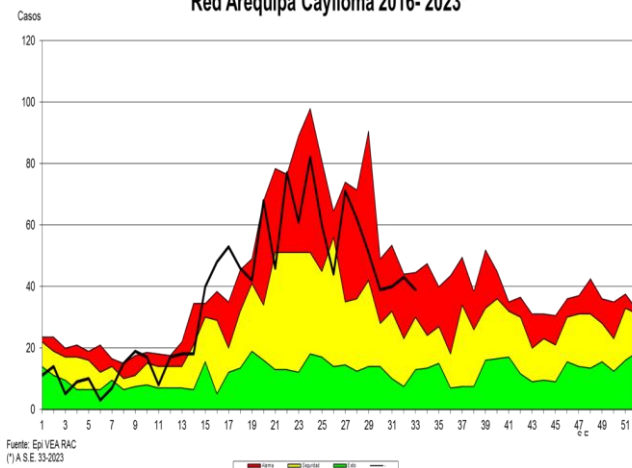


En la semana se registraron **(1187)** casos notificados con respecto a la semana anterior disminuyeron 1.2% de, los distritos con mayor notificación de casos son:, Paucarpata, Miraflores y Cerro Colorado. La Tasa de Incidencia es de 539.4 casos por 1000 menores de 5 años, con un total de **(52818)** casos acumulados hasta la semana epidemiológica 33. Se observa disminución de casos en 16.1 % en relación al promedio de los últimos 7 años. Según el canal endémico, nos encontramos en **zona de seguridad**.

NEUMONÍA EN POBLACIÓN MENORES DE 5 AÑOS

Se notificó **(08)** casos con respecto a la semana anterior la notificación de casos incremento 60 %; en relación al promedio de los 7 últimos años incremento en 124%. Tenemos acumulados **(148)** casos hasta la semana epidemiológica 33 que hace una incidencia de 1.5 casos x mil niños. Nos encontramos en **zona de alarma** según nuestro canal endémico.

Canal Endémico de SOB-ASMA < 5 AÑOS
Red Arequipa Caylloma 2016- 2023*

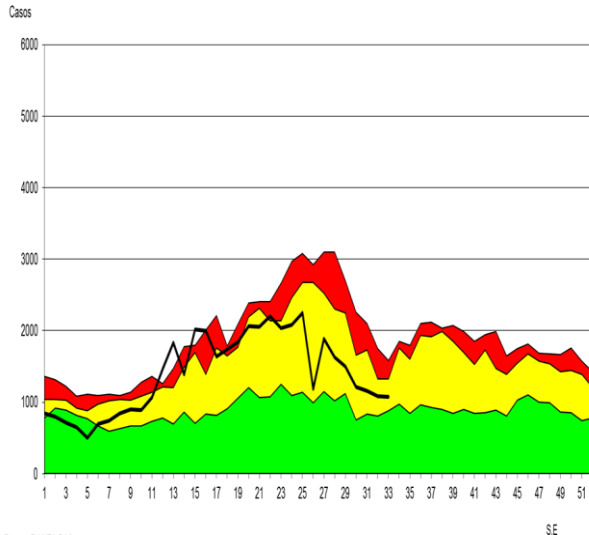


SOBA EN MENORES DE 5 AÑOS

En la presente semana se notificaron (39) casos, en relación a la semana anterior disminuyó la notificación de casos en 9.3%; teniendo un acumulado de **(1183)** casos hasta la semana epidemiológica 33. La tasa de incidencia es de 12. casos por mil niños menores de 5 años. En relación al promedio de los últimos 7 años se observa 33.8 % de incremento de casos. Nos encontramos en **zona de alarma** según se observa en el canal endémico.

PERFIL EPIDEMIOLOGICO IRAS Y NEUMONIAS, POR PROVINCIAS, EN POBLACIÓN MENOR DE 5 AÑOS

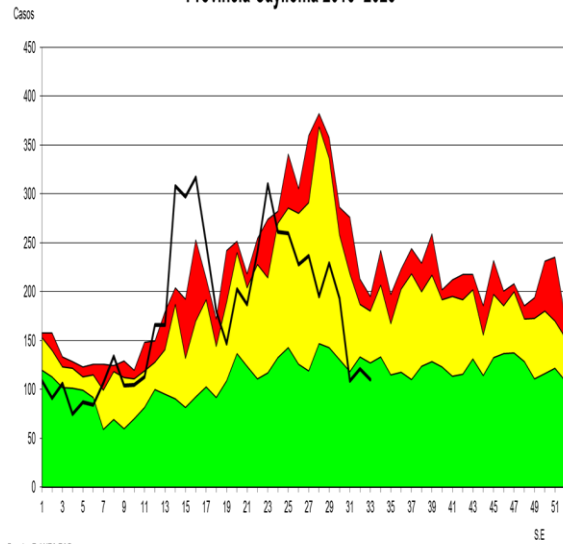
**Canal Endémico de IRAs < 5 Años
Provincia Arequipa 2016-2023***



Fuente: Epi VEA RAC
(*A.S.E. 33-2023)



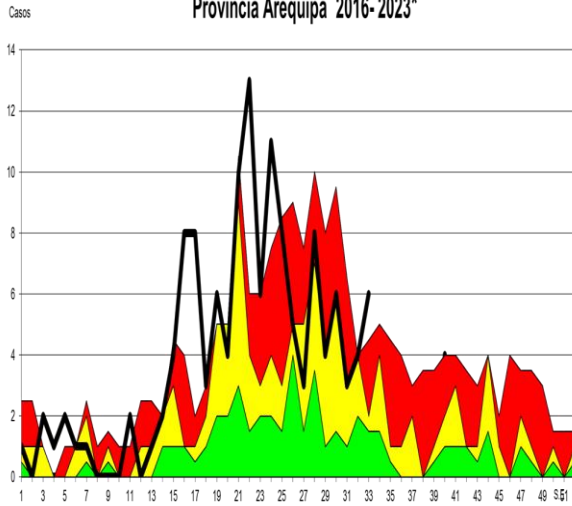
**Canal Endémico de IRAs < 5 Años
Provincia Caylloma 2016-2023***



Fuente: Epi VEA RAC
(*A.S.E. 33-2023)



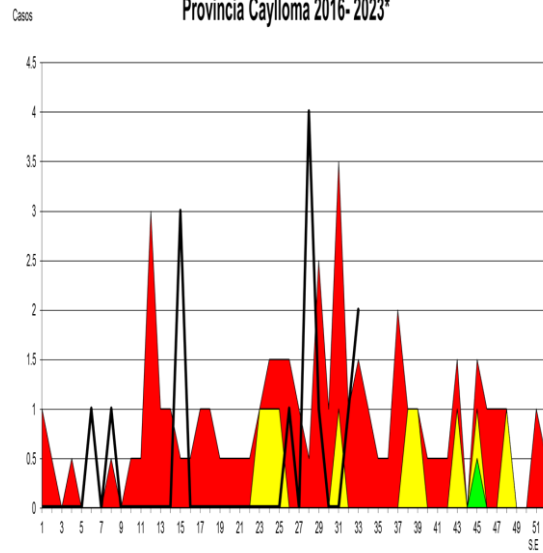
**Canal Endémico de Neumonias < 5 Años
Provincia Arequipa 2016-2023***



Fuente: Epi VEA RSAC
(*A.S.E. 33-2023)



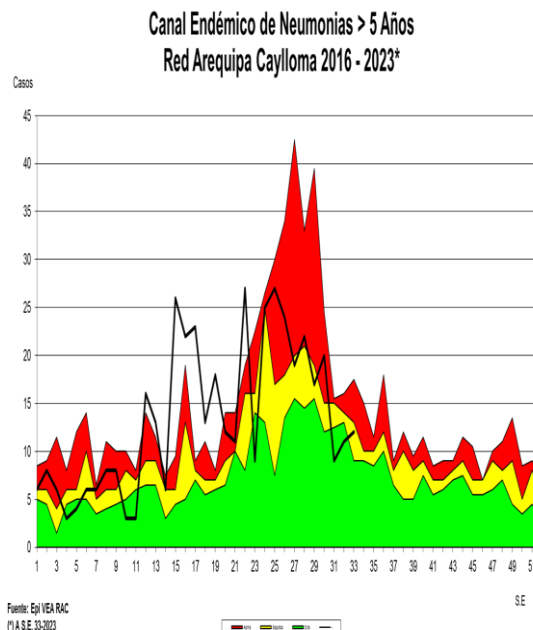
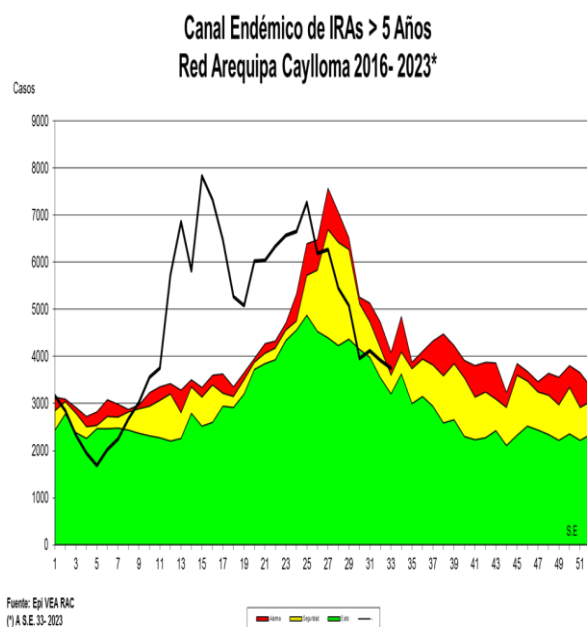
**Canal Endémico de Neumonias < 5 Años
Provincia Caylloma 2016-2023***



Fuente: Epi VEA RAC
(*A.S.E. 33-2023)



INFECCIÓN RESPIRATORIA AGUDA (I.R.A.) EN POBLACIÓN MAYOR DE 5 AÑOS



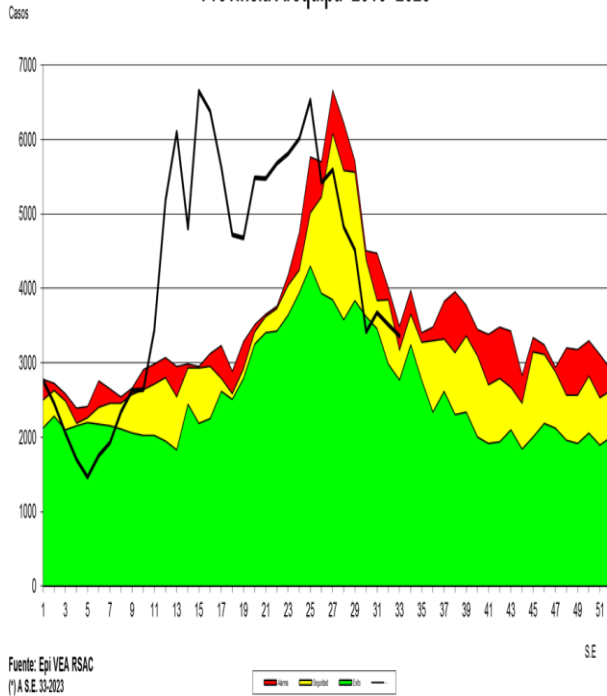
En la presente semana se notificaron **(3756)** casos de IRAs en mayores de 5 años, **se** observa disminución de casos en relación a la semana anterior en un 4 %. los distritos con mayor número de casos son: Cerro Colorado, Paucarpata y Hunter, **teniendo** una tasa de incidencia de 136.3 casos por mil mayores de cinco años con un total de **(157314)** casos acumulados hasta la semana epidemiológica 33; se observa incremento de casos **3.3** % con respecto al promedio de los 7 últimos años. Nos encontramos en zona de **alarma** en el canal endémico.

NEUMONIA EN POBLACIÓN MAYOR DE 5 AÑOS

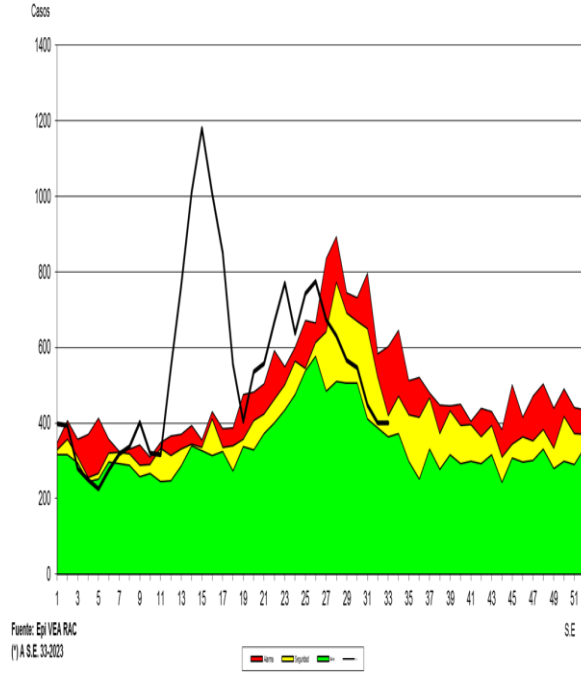
En la presente semana se notificaron **(12)** casos incrementando la notificación del número de casos en 9 % en relación a la anterior semana. Comparando la semana actual con el promedio de siete años anteriores se observa 39.1 % de disminución de casos. Acumulados **(443)** casos hasta la semana 33 que hacen una tasa de incidencia de **0.38** por mil mayores de 5 años. Nos encontramos en **zona de seguridad**.

PERFIL EPIDEMIOLOGICO IRAS Y NEUMONIAS, POR PROVINCIAS, EN POBLACIÓN MAYOR DE 5 AÑOS.

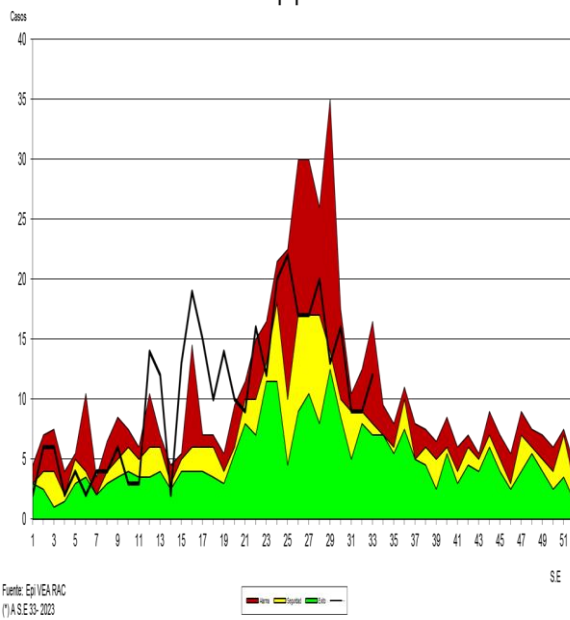
**Canal Endémico de IRAs > 5 Años
Provincia Arequipa 2016-2023***



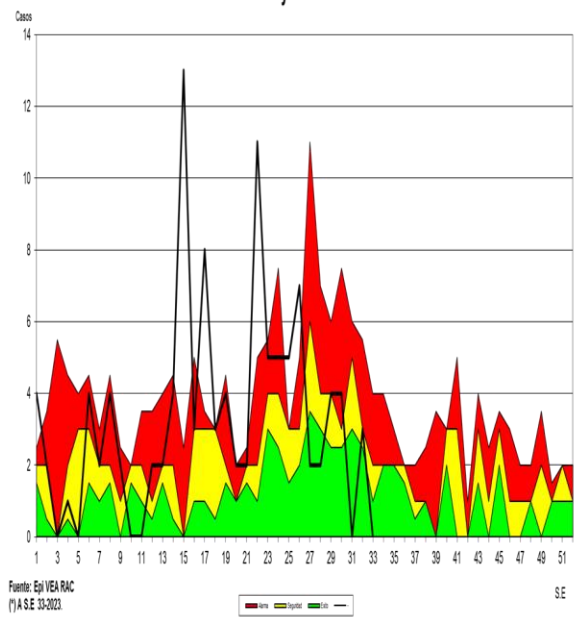
**Canal Endémico de IRAs > 5 Años
Provincia Caylloma 2016-2023***



**Canal Endémico de Neumonias > 5 Años
Provincia Arequipa 2016-2023***

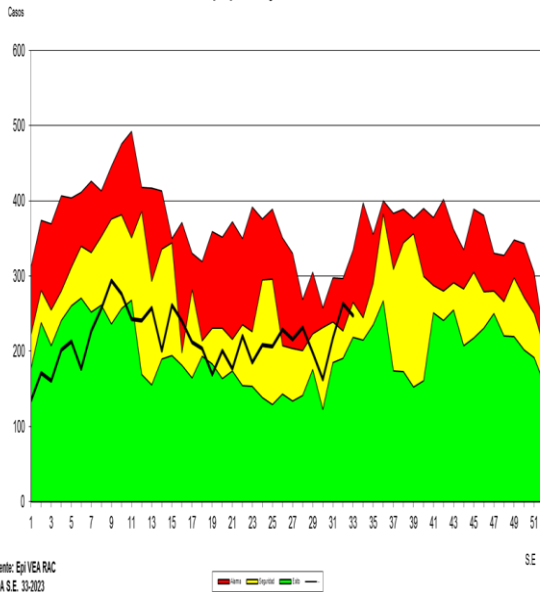


**Canal Endémico de Neumonias > 5 Años
Provincia Caylloma 2016-2023***



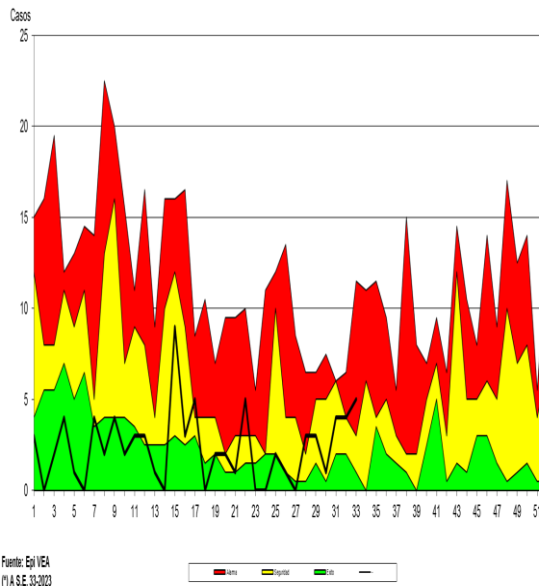
2. ENFERMEDAD DIARREICA AGUDA (E.D.A.) ACUOSA EN POBLACIÓN MENOR DE 5 AÑOS

Canal Endémico de Edas Acuosas < 5 Años
Red Arequipa Caylloma 2016-2023*



Fuente: Epi/VEA RAC
(*) A.S.E. 33-2023

Canal Endémico de Edas Disentéricas < 5 Años
Red de Salud Arequipa Caylloma 2016-2023*



Fuente: Epi/VEA
(*) A.S.E. 33-2023

En la presente semana se notificaron **(247)** casos teniendo disminución de casos del 6 % en relación a la semana anterior, los distritos que mayor cantidad de casos notificaron Cerro Colorado, Cayma y Alto Selva Alegre. La Tasa de incidencia es de 72.5 por mil menores de cinco años, con **(7105)** casos notificados hasta la semana epidemiológica 33. La presente semana en relación con el promedio semanal de los últimos siete años muestra disminución de casos 13.7 %. Nos encontramos en **zona de seguridad**.

ENFERMEDAD DIARREICA AGUDA DISENTERICA EN POBLACION MENOR DE 5 AÑOS

En la presente semana se notificó **(05)** casos teniendo incremento en la notificación en el 25% en referencia a la semana anterior. Se tiene una incidencia de 0.8 por mil niños menores de 5 años Teniendo un acumulado de **(79)** casos notificados hasta la semana 33. Con respecto al promedio de los siete años anteriores se observa disminución de casos 23.9%. Nos encontramos en zona de **alarma**.

Recomendaciones

Monitoreo y control de agua de consumo humano de los puntos establecidos para asegurar la calidad de agua sobre todo en los distritos de mayor incidencia de EDAs.

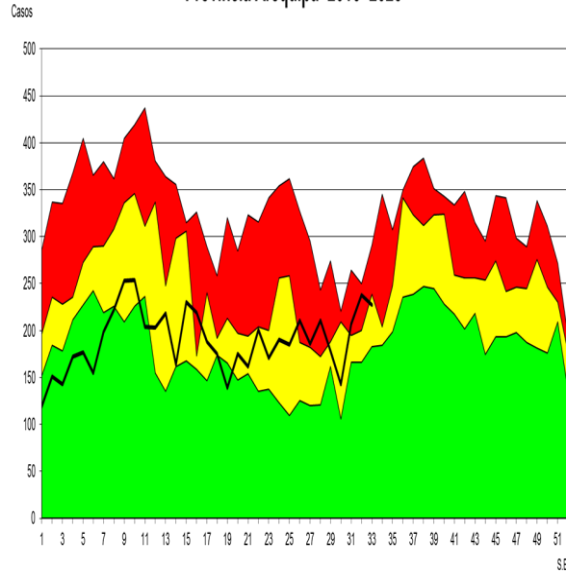
Supervisión a centros de expendio de alimentos por el riesgo de presentar ETAS.

Actividades preventivo promocional en los distritos de mayor incidencia.

Búsqueda de brotes por ETAS en caso de presentar casos elevados según perfil epidemiológico.

PERFIL EPIDEMIOLOGICO EDAS ACUOSAS, POR PROVINCIAS, EN POBLACIÓN MENOR Y MAYOR DE 5 AÑOS

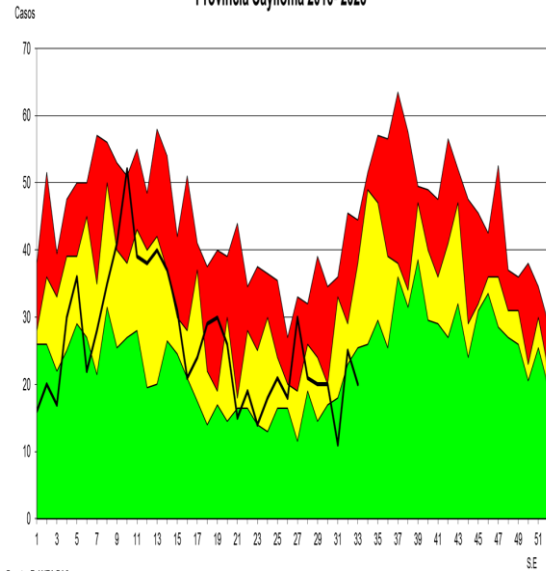
**Canal Endémico de Edas Acuosas < 5 Años
Provincia Arequipa 2016- 2023***



Fuente: Epi VEA RAC
(*) A.S.E. 33-2023



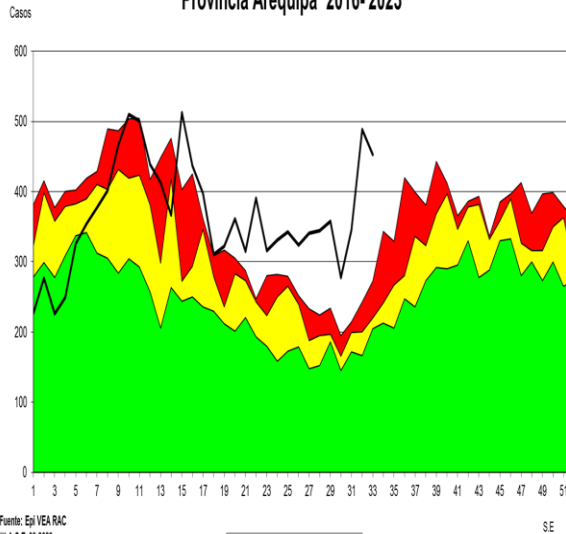
**Canal Endémico de Edas Acuosas < 5 Años
Provincia Caylloma 2016- 2023***



Fuente: Epi VEA RAC
(*) A.S.E. 33-2023



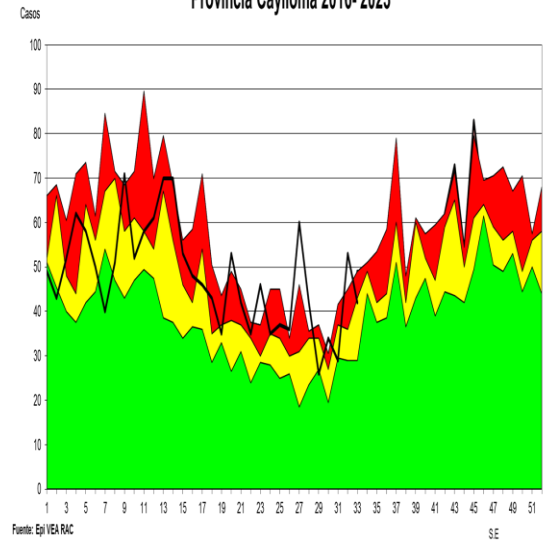
**Canal Endémico de Edas Mayores de 5 Años
Provincia Arequipa 2016- 2023***



Fuente: Epi VEA RAC
(*) A.S.E. 33-2023



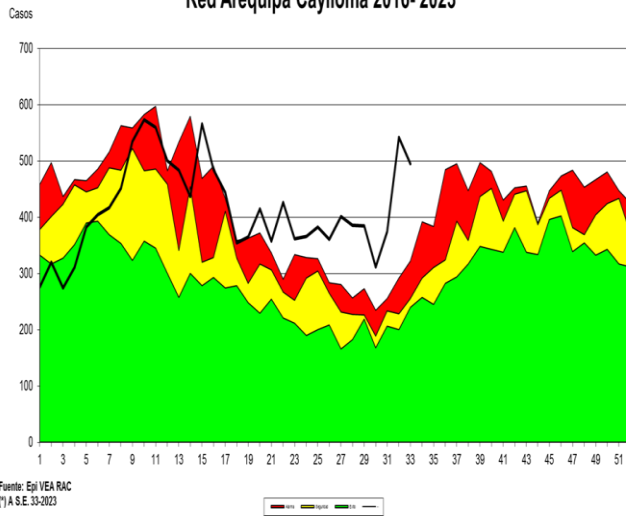
**Canal Endémico de Edas Mayores de 5 Años
Provincia Caylloma 2016- 2023***



Fuente: Epi VEA RAC
(*) A.S.E. 33-2023



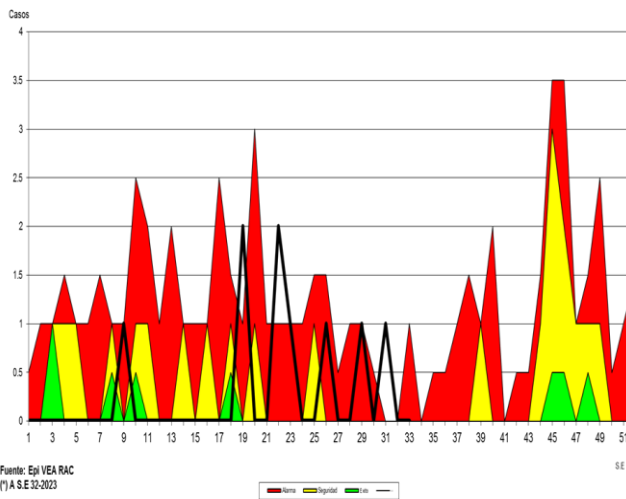
Canal Endémico de Edas Mayores de 5 Años Red Arequipa Caylloma 2016- 2023*



ENFERMEDAD DIARREICA (EDA.) ACUOSA Y DISENTERICA EN POBLACIÓN > DE 5 AÑOS

Se notificaron **(495)** casos se observa disminución de casos en relación a la semana anterior en un 8.6%. Los distritos con mayor número de casos en la presente S.E. fueron: Cerro Colorado, La Joya y Paucarpata. Comparando la semana actual con el promedio semanal de 7 años anteriores, se observa incremento de casos 81%. Con una tasa de incidencia de 11.8 por mil mayores de cinco años, con **(13697)** casos acumulados hasta la semana epidemiológica 33. Encontrándonos en **zona de alarma** según el canal endémico.

Canal Endémico notificación de casos sospechosos de Sarampión-Rubéola Red Arequipa Caylloma 2016 - 2023*



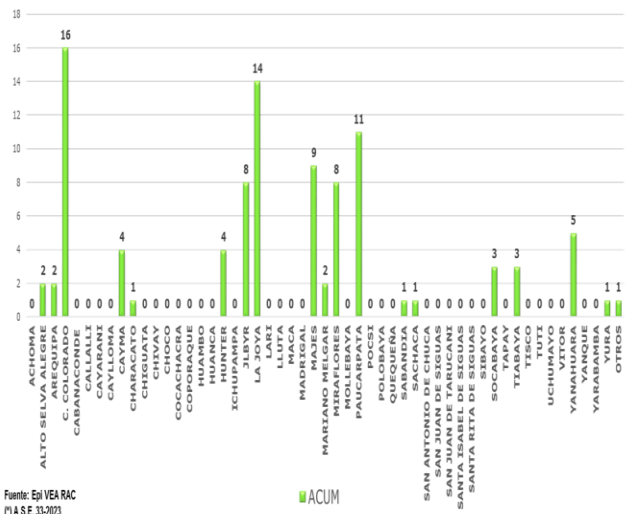
VIGILANCIA DE SARAMPIÓN RUBEOLA

En la presente semana se notificaron **(00)** casos sospechosos de Sarampión. Total **(09)** casos sospechosos Sarampión-Rubéola notificados hasta la semana epidemiológica 33. Los cuales fueron descartados así mismo se realizó las acciones respectivas: Bloqueo y BAI, BAC.

Recomendación

Búsqueda activa de casos por diagnóstico diferencial.

Casos Notificados de Tuberculosis Red Arequipa Caylloma semanas 01 a 33-2023



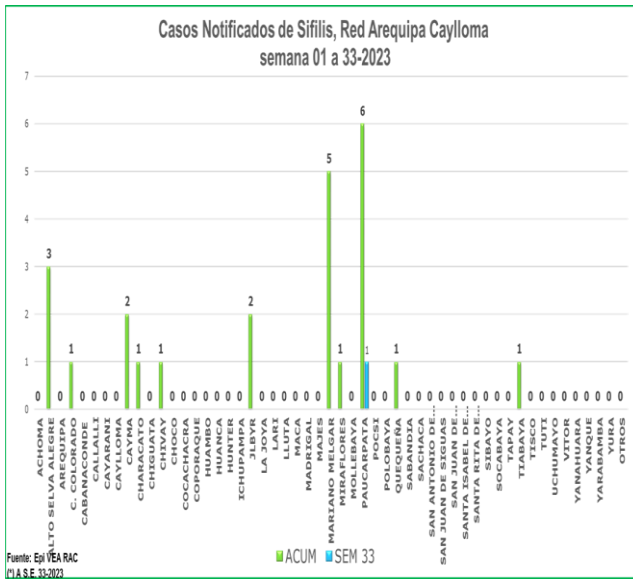
3. VIGILANCIA EPIDEMIOLOGICA DE TRASMISIBLES

TUBERCULOSIS

En la semana se tienen notificados **(00)** casos de tuberculosis. Se tiene un acumulado de **(96)** casos hasta la semana epidemiológica 33, siendo los distritos de Cerro Colorado y Majes los que mayor cantidad de casos ha reportado.

Recomendaciones

Realizar identificación temprana de casos a través de la búsqueda activa de casos en atenciones.



Promoción de la salud en medidas preventivas.

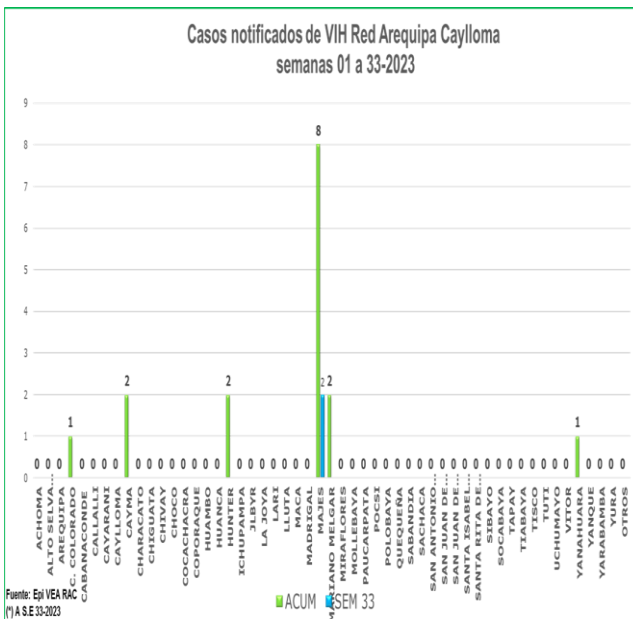
4. VIGILANCIA DE ITS-VIH

SIFILIS

En la semana epidemiológica 33 Notificación (00) caso.

Se tiene acumulado (23) casos notificados, de las cuales 08 gestantes.

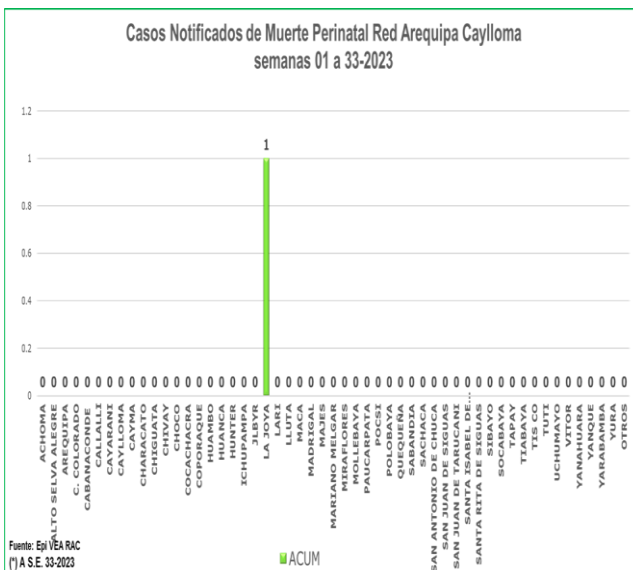
Recomendaciones: Sensibilizar a la población sobre el tema de ITS (sífilis) por el riesgo de sífilis congénita.



VIH

En la semana 33 notificación (02) casos.

Se tiene acumulado en la notificación (16) casos hasta la semana 33 (01 gestante).



6. MATERNO PERINATAL

Semana 33 Notificación **NEGATIVA**.

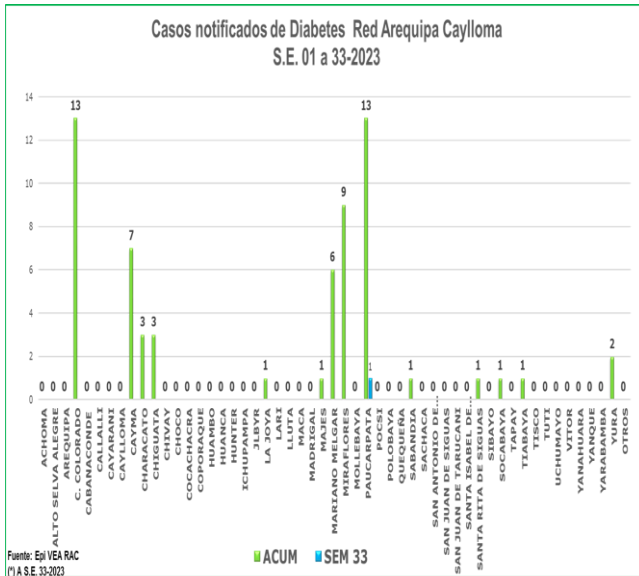
Se tiene (01) caso acumulados de Muerte Perinatal. 00 mortalidad neonatal.

Fortalecer la atención de la gestante sea en la captación temprana como en los controles oportunos.

MORTALIDAD MATERNA: notificación **NEGATIVA**

Recomendaciones

Promoción del control prenatal en la comunidad. Seguimiento y control de neonatos de riesgo.



VIGILANCIA DE NO TRASMISIBLES DE SALUD PUBLICA

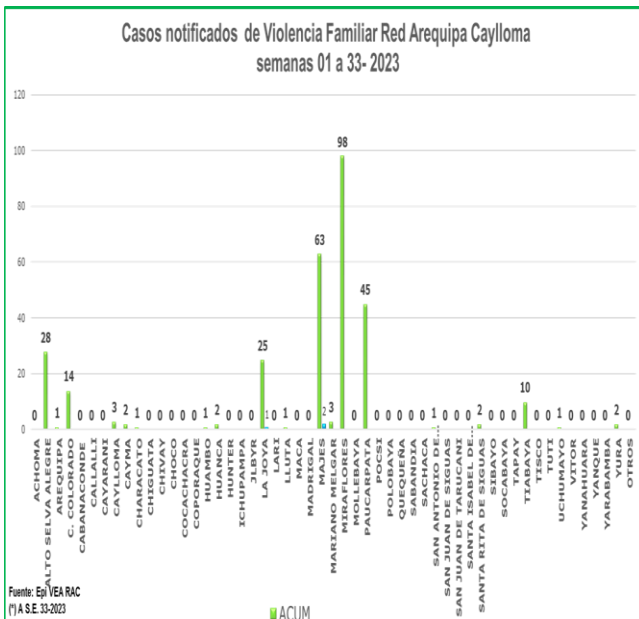
DIABETES

En la semana 33 se notificaron **(01)** casos. Se tiene acumulado **(62)** casos notificados.

Recomendación

Notificación de casos prevalentes

Promoción en estilos saludables de vida

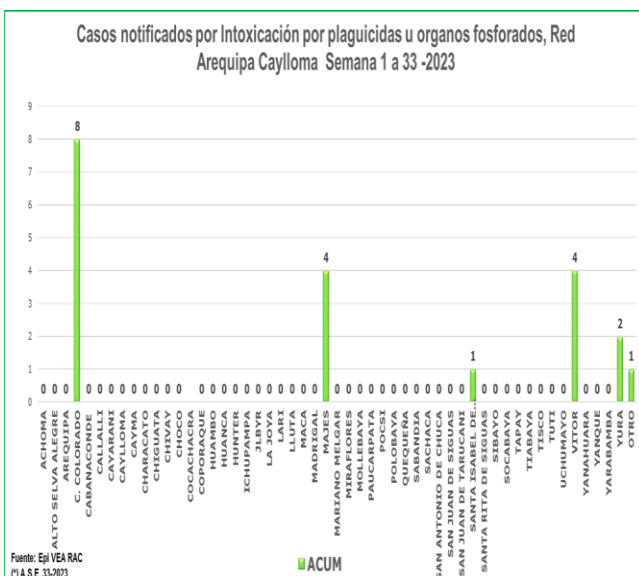


VIOLENCIA FAMILIAR

En la Semana 33 se tiene notificados **(03)** casos por Violencia familiar Teniendo un acumulado de **(302)** notificaciones. Se tiene la mayor cantidad de casos notificados en el distrito de Miraflores.

Recomendación

Acciones de promoción de la salud en salud mental en prevención de la violencia familiar.



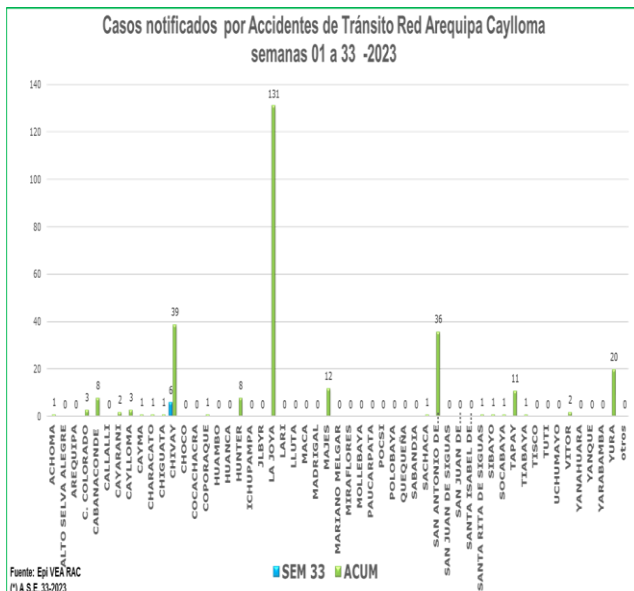
INTOXICACION POR PLAGUICIDAS u ORGANOS FOSFORADOS

En la semana 33 notificación **(00)** casos. Se tiene acumulados **(20)** casos.

Recomendaciones

Se debe analizar el problema para dar orientación a los fumigadores para prevenir intoxicaciones ocupacionales.

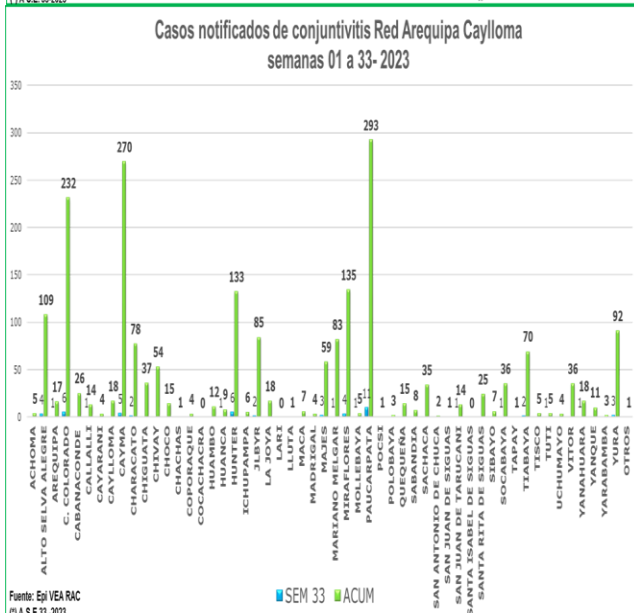
En el caso de las intoxicaciones provocadas se debe trabajar la parte preventiva con Salud Mental.



ACCIDENTES DE TRANSITO

En la semana 33 se notificaron **(06)** casos.

Teniendo un acumulado de **(285)** casos notificados por accidentes de tránsito. Los distritos que notificaron mayor número de caso son La Joya, San Antonio de Chuca.



VIGILANCIA DE INTERES REGIONAL

CONJUNTIVITIS

En la presente semana se notificaron **(57)** casos de conjuntivitis. Teniendo un acumulado de **(2127)** casos hasta la semana 33, siendo los distritos de Paucarpata y Cayma con mayor cantidad de casos notificados.

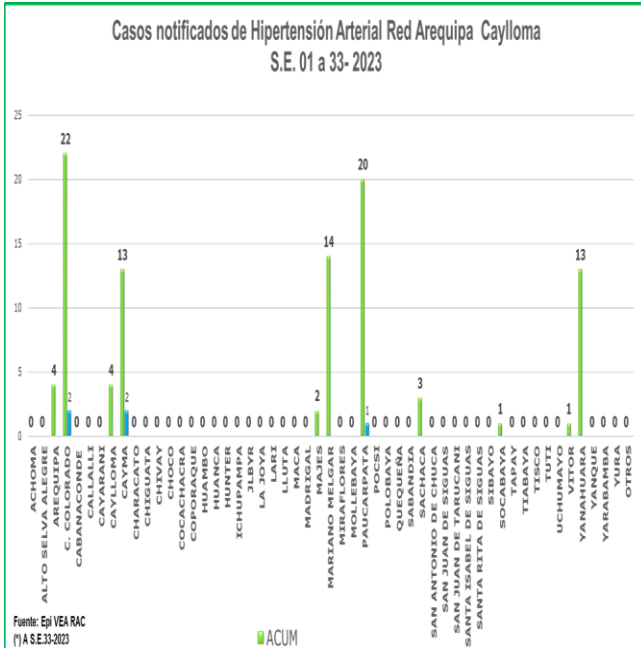
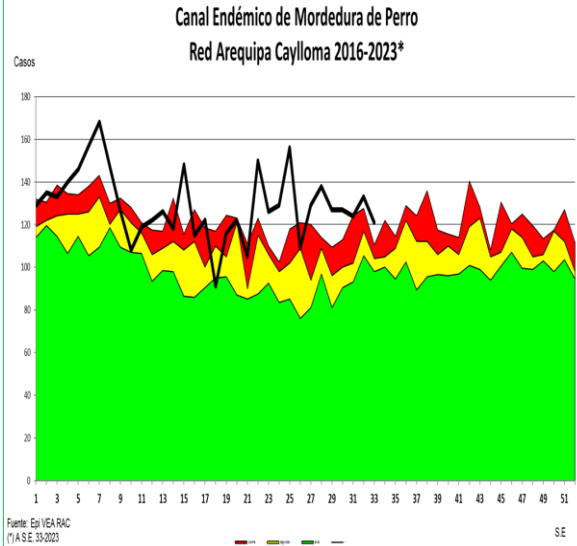
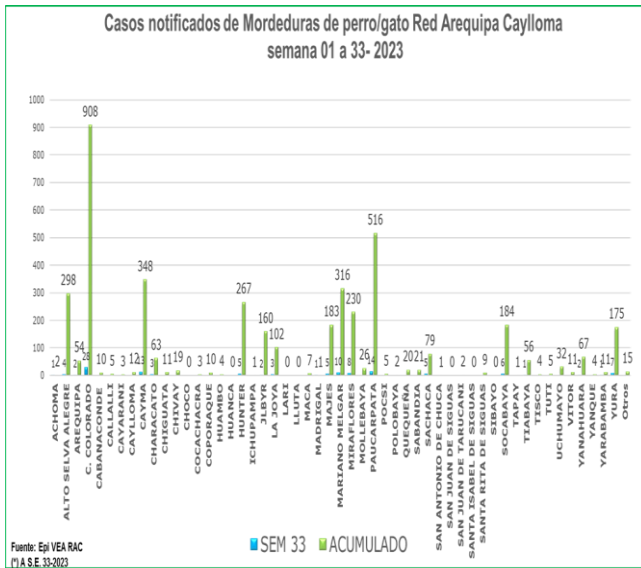
Recomendaciones:

IEC en Medidas preventivas en el cuidado de los ojos.

CASOS DE MORDEDURA DE PERROS

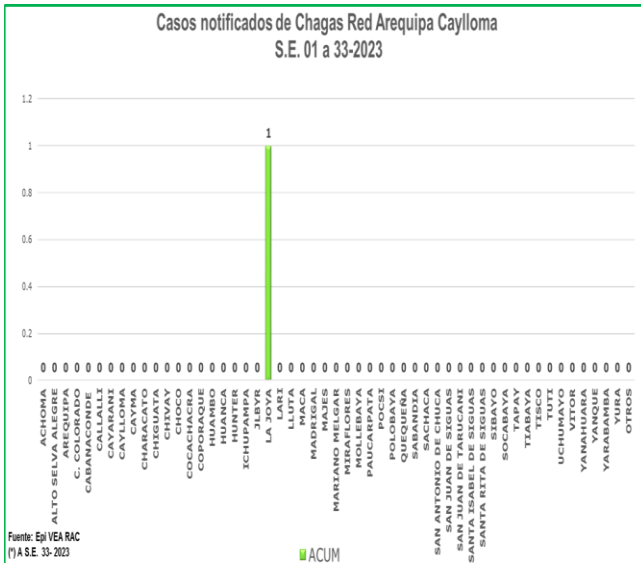
En la semana se tiene notificados **(121)** casos de personas mordidas por perro o gato, teniendo un acumulado de **(4262)** casos de personas mordidas hasta la semana epidemiológica 33. Se observa que hay disminución de casos 9% en referencia a la semana anterior, donde los distritos que notificaron mayor cantidad de casos son: Cerro Colorado y Paucarpata. Con el antecedente de rabia canina en la provincia se recomienda continuar con la vigilancia de personas mordidas que completen esquemas de vacunación y seguimientos respectivos. Teniendo 22 casos de rabia canina identificados a la actualidad.

Comparando la semana actual con el promedio semanal de 7 años anteriores, se observa incremento de casos de personas mordidas en 25 %. Encontrándonos en el canal endémico en zona de **alarma**.



HIPERTENSIÓN ARTERIAL

Se tiene notificación **(05)** casos de Hipertensión Arterial. Acumulado **(97)** casos hasta la semana 33.



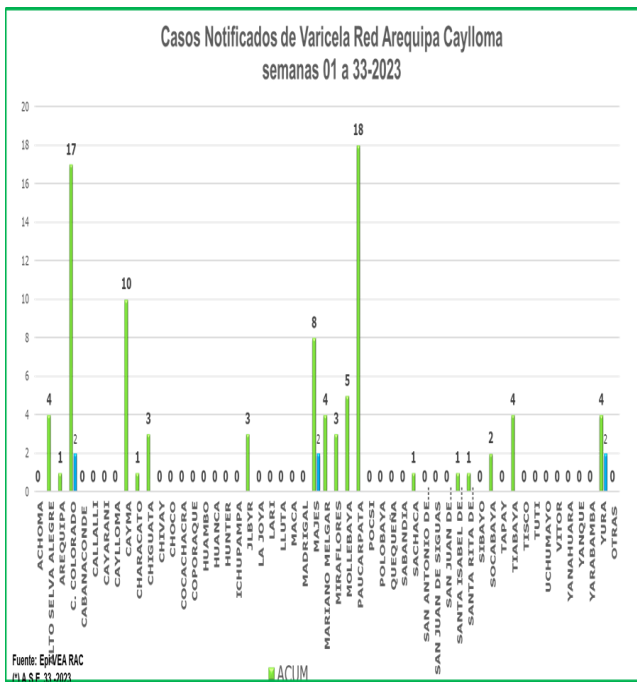
CHAGAS

En la semana 33 notificación **00** caso.

Se tiene acumulado **(01)** casos notificados hasta la presente semana.

Recomendaciones:

Búsqueda activa del Triatomino en viviendas de los distritos donde se han notificado casos, por los antecedentes de la presencia de Chagas en la provincia.



VARICELA

En la semana 33 se ha notificado **(06)** casos.

Se tiene acumulado **(90)** casos hasta la semana 33.

BROTOS. Notificación **00** de brotes en la semana 33. Se tiene acumulado 04 brotes notificados.

Recomendaciones

Las IPRES de la jurisdicción deben mantenerse alerta frente a cualquier evento de salud que requiera de nuestra intervención.

16. COVID 19



CASOS NOTIFICADOS COVID-19 POR DISTRITOS – RED AREQUIPA CAYLLOMA

S.E. 01 – S.E. 33-2023



DISTRITO/S.E.	1	2	3	4	5	6	7	8	9	10	11	12	13	14	15	16	17	18	19	20	21	22	23	24	25	26	27	28	29	30	31	32	33	Total		
JACOBO HUNTER	71	39	32	11	10	3	2	3	1	7		6	4	1	2	4	4	1	4	15	19	33	42	32	43	28	16	6	11	3	1			454		
MARIANO MELGAR	28	19	11	10	4	1	3	5	2	2	2	1	2		1	3	1	3		1	9	9	15	14	20	13	8	4	6	2	3	7		209		
CERRO COLORADO	17	13	2	4	3	2	1	4	4					1		2		1	2	6	2	2	16	11	16	15	12	3	7		1		2	149		
CAYMA	34	23	7	1	3	3	3	2	1	3	2					1		1	3		2	5	7	6	11	8	3	2	1	2	1		1	136		
ALTO SELVA ALEGRE	4	7	5	2	1				3	1	1	3	3			2	2	1		4	4	10	9	7	16	15	11	4	2	1	2			120		
MIRAFLORES	28	19	8	7	2	1	1		1	1			2			1		1		2	2	1	13	2	10	2	1		4		1	2		112		
PAUCARPATA	41	13	10	4	2	1		1	2						1		1	1	1	1	2	4	1	4	5	2	8			1		1	1	108		
JOSE LUIS BUSTAMANTE	13	9	1	2	1	1	4	1		2	1	1			1		1	5	1	3	1	4	1	10	15	9	8	8						103		
YANAHUARA	11	10	4				2	2				1	2	1		1	1		2	1	2	2	3	2	5	3	2	5		2	2		1	67		
LA JOYA	21	6	7	1	4	2							2							1	2	2	1	2	2	1	2	1						57		
AREQUIPA	14	4	2			2	2					1	2	1		1	1		1		3	1	3	2	5	3	3	1	2					51		
TIABAYA	3	3	5	1																			2	1	7	6	5	3	2	1					39	
SACHACA	4	6	1			1	1	2	1	1				1			1						1	1	5	4	3								33	
CHIGUATA	5	4																				3	3	1	3	2	5				1				27	
MAJES	12	7		1	1																														21	
YURA	8		1		1																				1	1						1			13	
CAYLLOMA	8	1			1				1																										11	
CHIVAY	1	4	1	2																									1						9	
SANTA RITA DE SIHUAS	3	2	1																										1						7	
CHARACATO	1	2	1																							2									6	
SAN JUAN DE TARUCANI	3	1		1		1																													6	
SOCABAYA										1												1			2	1	1								6	
UCHUMAYO	1		2																			1		1	1										6	
SIBAYO				2			1																	1												4
COCACACHACA		2	1																																	3
TUTI								1	1							1																				3
CABANA CONDE																									1		1									2
CALLALLI	1					1																														2
SABANDIA		2																																		2
VITOR	2																																			2
YANQUE	1								1																											2
ACHOMA	1																																			1
CAYARANI	1																																			1
MOLLEBAYA				1																																1
QUEQUEÑA		1																																		1
YARABAMBA												1																								1
OTRO	2	2	1			2		1					1									1				1										12
Total	339	199	103	48	35	21	20	22	18	18	6	14	18	5	6	15	12	14	14	34	47	77	117	97	169	115	89	39	36	14	11	10	5	1787		

*Al 19 de agosto del 2023, a las 00:00 Horas

Fuente: NOTI COVID CDC.

Elaborado por: Oficina de Epidemiología de la R.S.A.C.

En la semana 33 se notificaron **(05)** casos en relación a la semana anterior (10) casos, se observa que la notificación casos está disminuyendo a partir de la semana 28. En los establecimientos de la Red de Salud Arequipa- Caylloma se tiene un acumulado de **(1787)** casos de la S.E. 01 hasta la 33. El distrito de Hunter es el que mayor cantidad de casos ha presentado **(25.5%)** casos, luego Mariano Melgar con **(11.6%)** casos esto en la provincia de Arequipa y en Caylloma se tiene Majes con **(1.2)** casos y Caylloma con **(0.6%)** casos, la notificación en los distritos de Caylloma es **negativa**.



CASOS NOTIFICADOS COVID-19 POR MICRO REDES – RED AREQUIPA-CAYLLOMA S.E. 01 – S.E. 33-2023



MICROREDES/S.E.	1	2	3	4	5	6	7	8	9	10	11	12	13	14	15	16	17	18	19	20	21	22	23	24	25	26	27	28	29	30	31	32	33	Total
C.S.HUNTER	72	41	33	11	11	5	3	3	1	7		6	4	1	2	4	4	1	4	16	19	34	42	31	42	28	17	6	12	3				463
C.S.YANAHUARA	33	23	9	3	1	3	3	5	1		1	1	6	2	1	4	2		6	1	2	5	11	8	16	16	12	7	1	3	4		1	191
C.S.MNO.MELGAR	19	12	7	6	1	1	3	2	2	3	2	2	3	1		3		2		1	5	11	13	16	16	11	4	3	3	1		3		156
C.S.A.S.ALEGRE	4	7	3	2	1				3	1	1	3	2			2	2			5	5	9	9	6	16	13	10	4	3	1	1			113
C.S.EDIF.MISTI	26	19	7	7	2	1	1		1	1					1		1	1		2	2	2	9	2	7	1	1		4		1	2		101
C.S.G.S. MARTIN	11	9	6	4	3	1	1	3									1	1			5	1	3	2	15	5	7	2	3		4	4		91
C.S.V.RAUL H.	7	5	1		1	1	4	1		1	1	1			1		1	5			1	3	1	7	13	12	9	7	1					84
C.S.BS.AS.CAYMA	16	14	1		2	3	2	2		3								1	1		2	1	2	6	10	2	1							69
C.S.ZAMACOLA	10	9		2	3		1		4					1		1		1	1		2	2	4	2	3	10	4	1	1					62
C.S.LA JOYA	20	7	7	1	4	2				1			2							1	3	1	1	2	2	2	2	1						59
C.S.A.PAUCARPAT	16	12	3	2	1			1	1									1	2		1	2	1	3	3	3	5							57
C.S.FCO.BOLOGNE	20	9	5	1		2			1		1		1										2		2	3		1					1	49
C.S.TIABAYA	4	3	7	1																		1	2	2	8	6	4	3	2	1				44
C.S.C.COLORADO	3							1												3			10	4	4		4	1	5					35
C.S.CHIGUATA	8	4	1	1		1																3	3	1	3	2	5			1				33
C.S.15DE AGOSTO	15	3	2	2					1	1										1							1		1	2		1	1	31
C.S.MCAL.CASTIL	2	1						1												3			1	2	5	1	2	1			1		2	22
C.S.EL PEDREGAL	12	7		1	1																													21
C.S.C.BLANCA	9	1	5											1		1							1											18
C.S.CAYLLOMA	12	1			1		1		1															1	1									17
C.S.CALLALI	2				2	1	1	1	2							1		1						1	1									13
C.S.C. DE DIOS	5		1		1																			1	1					2				11
C.S.CHIVAY	2	4	1	2																								1						10
C.S.VITOR	5	2	1																									1						9
PRIV_AQP_CAYLLO	1			1				2				1								1			2		1									9
C.S.CHARACATO	2	4	1	1																														7
C.S.SAN ISIDRO	3	2	2																															7
C.S.CABANA CONDE																						2	1		1		1							5
Total general	339	199	103	48	35	21	20	22	18	18	6	14	18	5	6	15	12	14	14	34	47	77	117	97	169	115	89	39	36	14	11	10	5	1787

*Al 19 de Agosto del 2023, a las 00:00 Horas

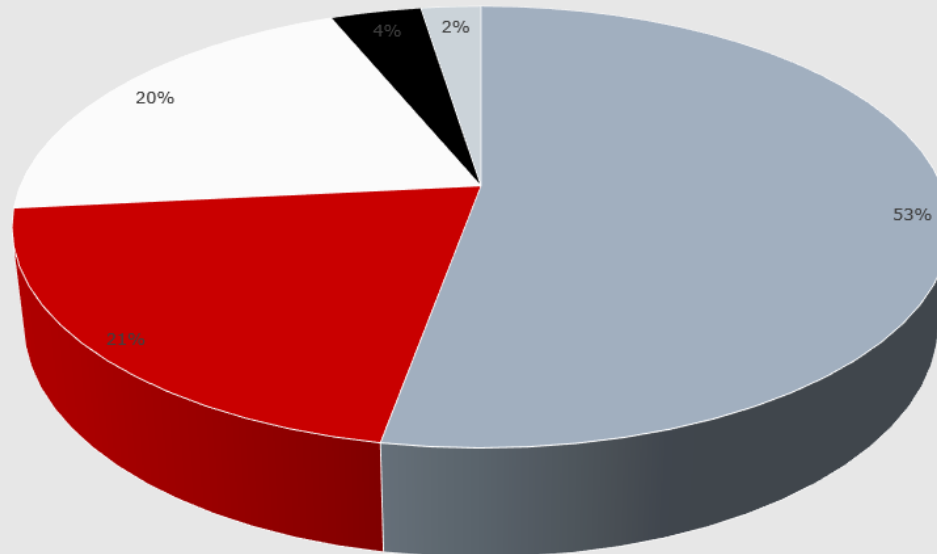
Fuente: NOTI COVID CDC.

Elaborado por: Oficina de Epidemiología de la R.S.A.C.

El mayor porcentaje de casos notificados son de la Microred de salud Hunter **26 %**, Yanahuara **10.7%** y Mariano Melgar **8.7%**.
Las microredes de Caylloma: el Pedregal 1.1% de casos notificados del total de la Red.



Casos SARS-COV2 notificados por ciclo de vida. Red Arequipa Caylloma S.E. 1 a 33-2023

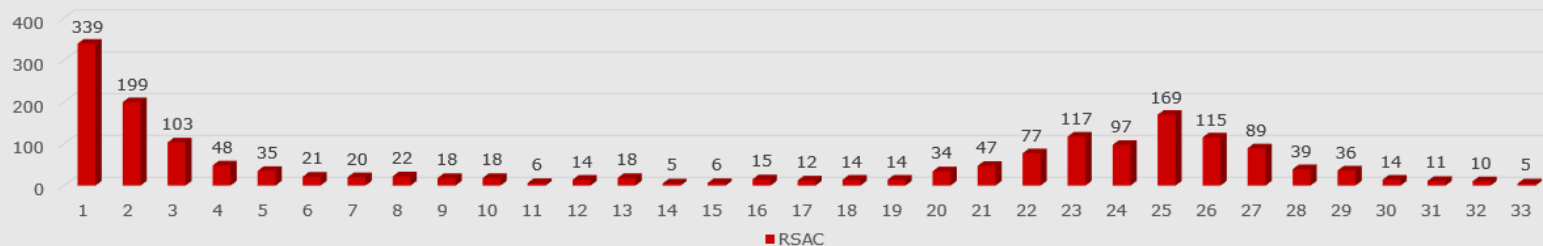


*Al 19 de agosto del 2023, a las 00:00 Horas
Fuente: NOTI COVID CDC.
Elaborado por: Oficina de Epidemiología de la R.S.A.C.

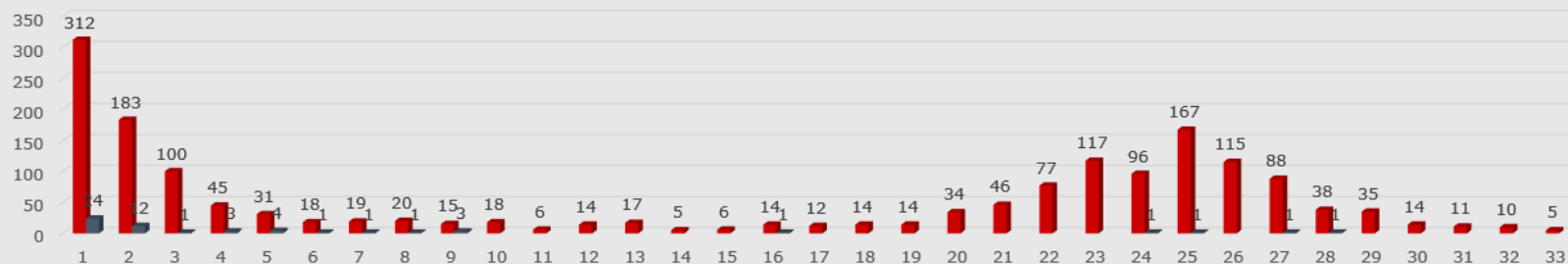
ADULTO JOVEN ADULTO MAYOR ADOLESCENTE NIÑO

Los casos notificados son en mayor porcentaje en el Adulto (53 %), Joven (21%) y adulto mayor (20%) hasta la semana 32 del presente.

Casos Notificados Confirmados SARS COV 2 por establecimientos Red Arequipa Caylloma Semana 1 a 33 del 2023



Casos Notificados confirmados SARS COV 2 por provincias Arequipa y Caylloma S.E. 1 a 33-2023



*Al 19 de agosto del 2023, a las 00:00 Horas
 Fuente: NOTI COVID CDC.
 Elaborado por: Oficina de Epidemiología de la R.S.A.C.

■ AREQUIPA ■ CAYLLOMA

Se observa el comportamiento desde la semana epidemiológica 1 hasta la semana 33 del 2023 de SARSCOV 2 la misma que a sido a disminuir en las últimas semanas desde la S.E. 26 como se observa en el gráfico, se tuvo un pico entre las semanas 23 y 26 sobre todo en la provincia de Arequipa. A partir de la semana epidemiológica 27 hay tendencia a disminuir la notificación e identificación de casos.

RECOMENDACIONES.-

Continuar con la implementación de las recomendaciones de las alertas epidemiológicas:

AE 10-2023 Alertar al personal de los establecimientos de salud a nivel nacional ante el incremento acelerado de casos de dengue en diferentes regiones del país; a fin de adoptar las medidas de prevención y respuesta integradas correspondientes. Difusión e implementación e identificación de casos importados

AE 11-2023 Alertar a los establecimientos de salud ante la presencia de un caso de polio virus derivado de vacuna tipo 1 (PVDV1), con la finalidad de intensificar las actividades de la vigilancia epidemiológica de parálisis flácida aguda, así como la respuesta oportuna en todo el territorio nacional.

AE 12-2023 Alertar al personal de los establecimientos de salud (EES) a nivel nacional sobre el incremento de Infecciones Respiratorias Agudas (IRA) con la finalidad de fortalecer la vigilancia epidemiológica, prevención y control de IRA, Influenza y otros virus respiratorios (OVR)

AE 13-2023 Alertar al personal de los establecimientos de salud a nivel nacional ante la actual situación epidemiológica por dengue en el país; a fin de intensificar las medidas de intervención integradas, que contribuyan al control de la epidemia.

Tener en cuenta el Decreto Supremo 013-2023 que declara en Emergencia Sanitaria por riesgo elevado de brote de poliomielitis y sarampión en los departamentos de Amazonas, Arequipa, Lambayeque, Lima, Loreto, Madre de Dios, Moquegua, Puno, San Martín, Tacna, Tumbes, Ucayali y la Provincia constitucional del Callao para la vacunación con la vacuna anti sarampión y antipoliomielítica.

AE 15-2023 CDC Incremento de casos de síndrome de Guillain Barré en algunas regiones del país. Tener en cuenta en la identificación de casos para su notificación y seguimiento.

Continuar con las actividades de Promoción de la Salud para prevención de COVID 19 así como la vacunación de prioridad a los grupos vulnerables o de riesgo.

AE 16-2013 CDC Epidemia de dengue en el Perú: extensión a nuevos distritos socializar e implementar acciones para la atención de casos importados

Socializar e implementar las recomendaciones de alertas epidemiológicas dadas por el CDC-MINSA.

Realizar notificación de ESAVIS SEVEROS diario.

Se debe fortalecer la vigilancia de EDAs para identificación de brotes de ETAS para las intervenciones correspondientes.

Continuar con las actividades de identificación y notificación de los diferentes eventos de salud pública que se encuentra en vigilancia.